

Surveillance de la consommation des antibiotiques ATB-Raisin

Synthèse des données 2009

DESCRIPTION DES PARTICIPANTS

Nb ES sollicités	Nb ES participants	%	Nb Lits	%	Nb JH	%	DDJ/1 000 JH	
2735	997	36,5	218943	49,6	65 488 538	51,2	379 (taux global)	315 (médiane)

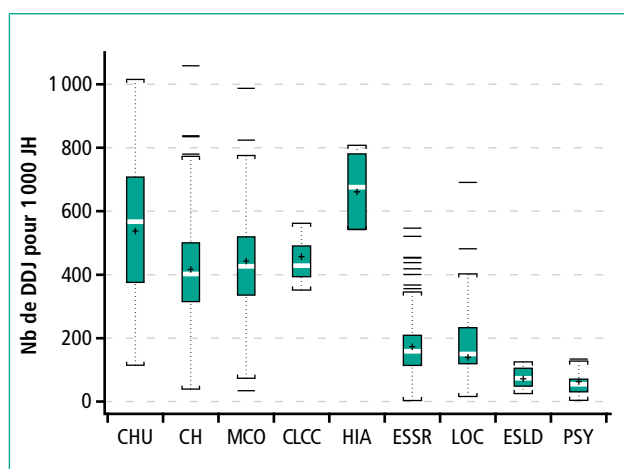
CONSOMMATION D'ANTIBIOTIQUES PAR TYPE D'ÉTABLISSEMENT ET PAR SECTEUR D'ACTIVITÉ

Type	N	Nb DDJ/1 000 JH	
		Taux global	Médiane
CHU	35	538	567
CH	275	418	402
MCO	290	443	426
CLCC	8	457	428
HIA	6	661	676
ESSR	208	173	159
LOC	83	139	150
ESLD	11	72	74
PSY	81	63	55

Secteur d'activité	N	Nb DDJ/1 000 JH	
		Taux global	Médiane
MED	361	632	570
CHIR	293	609	585
REA	142	1489	1528
OBS	199	387	355
PED	135	366	354
SSR	473	207	200
SLD	214	81	79
PSY	142	66	60

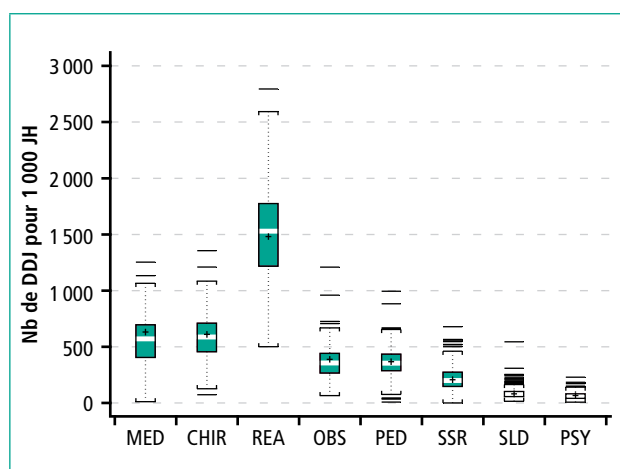
| FIGURE 1 |

Distribution des consommations d'antibiotiques par type d'établissement



| FIGURE 2 |

Distribution des consommations d'antibiotiques par secteurs d'activité



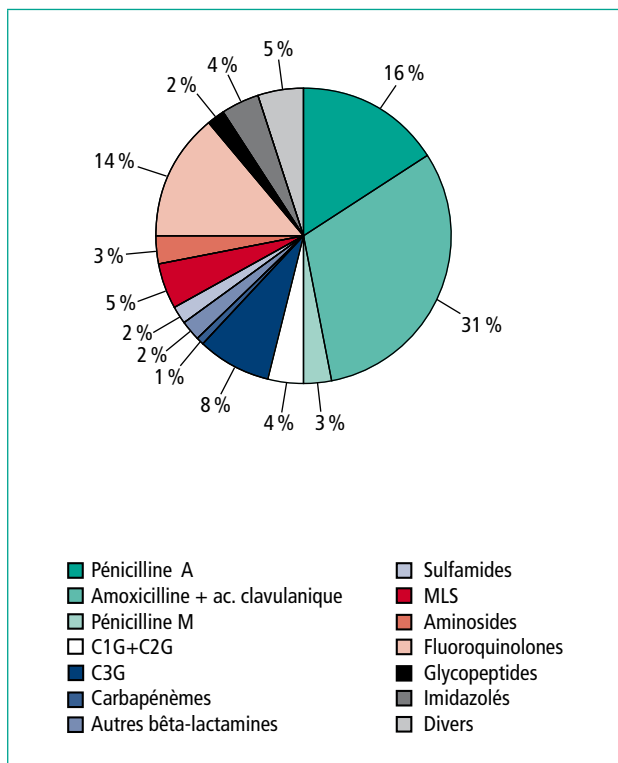
Une valeur atypique : 3 558 DDJ/1 000 JH non représentée en réanimation.



CONSOMMATION PAR FAMILLE D'ANTIBIOTIQUES

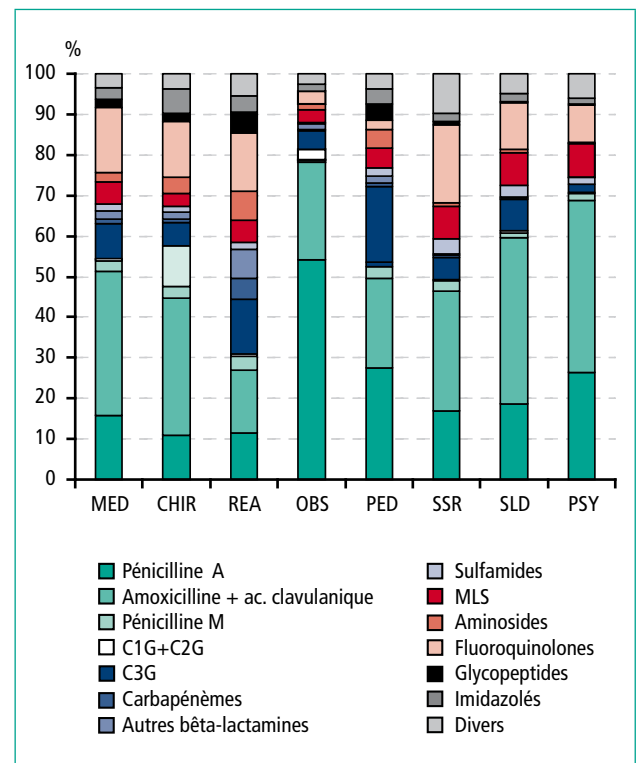
| FIGURE 3 |

Distribution des différentes familles d'antibiotiques, tous établissements confondus (N=997)



| FIGURE 4 |

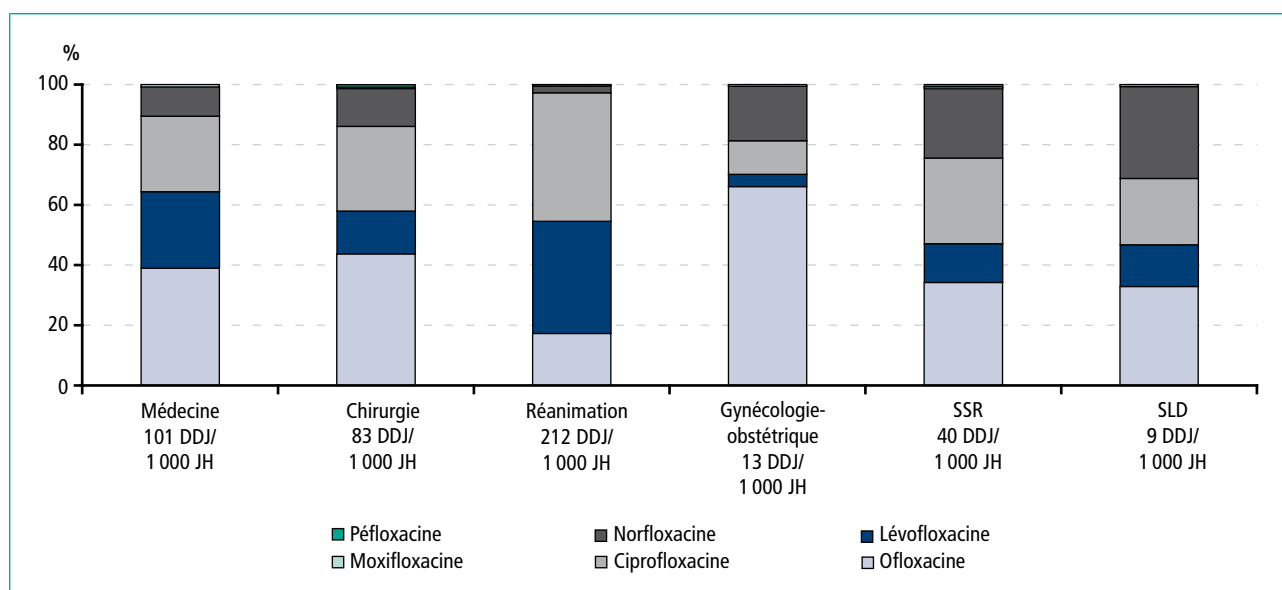
Distribution des différentes familles d'antibiotiques, par secteur d'activité clinique



| TABLEAU 1 |

Consommation des différentes familles d'antibiotiques par type d'établissement

Famille d'antibiotiques	Nombre de DDJ/1 000 JH (taux globaux)									
	CHU	CH	MCO	CLCC	HIA	ESSR	LOC	ESLD	PSY	Ensemble
Pénicilline A sans inhibiteur	93	73	69	32	99	29	25	13	16	65
Amoxicilline + ac. clavulanique	142	151	127	115	171	45	42	24	25	121
Pénicilline M	18	10	10	11	29	5	4	1	1	10
Céphalosporine 1 et 2 ^e G.	11	8	49	16	16	1	0	0	0	13
Céphalosporine 3 ^e G.	45	34	27	57	62	8	12	9	2	29
Carbapénèmes	13	3	4	10	15	1	0	0	0	5
Autres bêta-lactamines	21	7	6	13	24	2	1	0	0	8
Sulfamides	1	56	7	7	7	7	5	3	1	8
Macrolides et apparentés	26	23	17	14	34	14	13	6	6	20
Aminosides	18	10	17	16	29	2	1	0	0	11
Fluoroquinolones	64	58	68	100	98	33	24	12	6	53
Glycopeptides	21	5	8	22	16	1	1	0	0	7
Imidazolés	18	15	19	34	25	2	2	1	1	13
Divers	31	14	16	9	34	22	9	4	5	17

Distribution des différentes fluoroquinolones, par secteur d'activité clinique**ABRÉVIATIONS UTILISÉES**

CHU	Centre hospitalier universitaire
CH	Centre hospitalier
CHIR	Chirurgie
CLCC	Centre de lutte contre le cancer
C1G	Céphalosporine de première génération
C2G	Céphalosporine de deuxième génération
C3G	Céphalosporine de troisième génération
DDJ	Dose définie journalière
ESLD	Établissement de soins de longue durée
ESSR	Établissement privé à but lucratif ou non, de soins de suite et de réadaptation
HIA	Hôpital d'instruction des armées
JH	Journées d'hospitalisation
OBS	Gynécologie-obstétrique
PED	Pédiatrie
LOC	Hôpital local
MCO	Établissement privé à but lucratif ou non, ayant une activité prédominante de médecine, chirurgie ou obstétrique
MED	Médecine
MLS	Macrolide, lincosamides, streptogramines
PSY	Établissement spécialisé en psychiatrie
PSY	Psychiatrie (par secteur d'activité)
Raisin	Réseau d'alerte, d'investigation et de surveillance des infections nosocomiales
REA	Réanimation
SLD	Soins de longue durée (secteur d'activité)
SSR	Soins de suite et de réadaptation (secteur d'activité)

Remerciements à tous les professionnels des établissements ayant participé à la surveillance.

Rapport complet, liste des participants et diaporama de présentation des résultats sur : <http://www.invs.sante.fr/> et sur les sites des CClin, accessibles à partir de <http://www.cclin-france.fr>

Mots clés : consommation d'antibiotiques, établissement de santé, surveillance, résistance bactérienne, épidémiologie

Citation suggérée :

Surveillance de la consommation des antibiotiques ATB-Raisin – Synthèse des données 2009. Saint-Maurice: Institut de veille sanitaire; 2011. 3 p. Disponible à partir de l'URL : <http://www.invs.sante.fr>